

A dense crowd of people at a music festival, overlaid with a semi-transparent blue filter. Many people have their arms raised, some holding up smartphones to record. The overall mood is energetic and festive.

DANSK

MUSIKOMSÆTNING

2015

RAMBOLL

MUSIKOMSÆTNING 2015

Dansk Musikomsætning 2015 er en klassisk branchestatistik, som opgør musikbranchens samlede økonomiske værdi for 2015. Musik er overalt i vores samfund, og musikbranchen genererer økonomisk værdi og beskæftigelse på en lang række forskellige områder.

Arbejdet med en retvisende branchestatistik for musikbranchen er derfor en kompliceret proces, der kræver data fra en bred vifte af aktører i musikbranchen; herunder repræsentanter for koncertarrangører, producenter af indspillet musik, forlag og forvaltningsorganisationer, som varetager komponisters og udøvende musikeres økonomiske interesser i forbindelse med offentlig brug af deres musik i TV, radio, butikker mv.

I forbindelse med udarbejdelse af branchestatistikker er det normen at opgøre den økonomiske værdi på bruttoniveau

– altså hvilken økonomisk værdi musikken skaber i yderste led af den økonomiske værdikæde. Dette er således også tilfældet med Dansk Musikomsætning 2015. I praksis betyder det eksempelvis, at man fokuserer på, hvilken værdi den indspillede musik skaber, når den bliver solgt i butikkerne frem for blot at fokusere på musikproducenternes omsætning i forbindelse med salg af indspillet musik til butikkerne. Og det betyder, at man fokuserer på, hvilken samlet økonomisk værdi en koncert skaber på et spillested – herunder billetindtægter og salg af drikkevarer - frem for blot at fokusere på, hvilken omsætning en musiker skaber ved at spille til en koncert. I den forbindelse bør det bemærkes, at Dansk Musikomsætning 2015 fokuserer på musikken som et produkt, der omsættes på markedsmæssige vilkår, og at offentlig støtte derfor ikke opgøres eller inkluderes som en selvstændig værdi i statistikken.

En branchestatistik bør ikke forveksles med en samfundsøkonomisk analyse, hvor alle afledte økonomiske effekter af musikken søges belyst. Således inkluderer Dansk Musikomsætning 2015 eksempelvis ikke den afledte økonomiske effekt af skabelsen af jobs i branchen, ligesom opgørelsen ej heller søger at opgøre den indspillede musiks økonomiske betydning for den generelle produktivitet og befolkningssundhed i samfundet. En samfundsøkonomisk analyse af musikbranchen ville derfor med stor sandsynlighed konkludere, at musikbranchens samlede værdi i samfundet er langt større end den værdi, som opgøres i nærværende branchestatistik.

Opgørelsesmetoden i Dansk Musikomsætning 2015 er i det store hele videreført fra opgørelserne fra 2012-2014. Hvert år er der imidlertid foretaget metodiske reguleringer for at forbedre opgørelsen og skabe et mere præcist billede af musikkens økonomiske værdi. Det har hvert år medført et brud i opgørelsen af musikkens værdi. Derfor indeholder Dansk Musikomsætning 2015 opdaterede tal for 2012, 2013 og 2014, der er baseret på opgørelsesmetoden for 2015. Dermed er tallene direkte sammenlignelige og demonstrer den egentlige udvikling over tid.

Dansk Musikomsætning 2015 er udarbejdet af Rambøll på opdrag af IFPI, Musikforlæggerne, Gramex, Dansk Live, MXD og Koda.



SIDE 5 — **SAMLEDE RESULTATER**

SIDE 8 — **LIVEMUSIK**

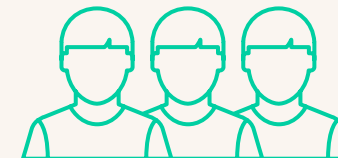
SIDE 11 — **INDSPILLET MUSIK**

SIDE 13 — **ANDEN FORLAGSOMSÆTNING**

SIDE 15 — **EKSPORT**

SIDE 17 — **DATAKILDER**

SAMLEDE RESULTATER



OMRÅDE

OMSÆTNING* (MIO. KR.)

ÅRSVÆRK ** (PERSONER)

Livemusik	3.873	2.254
Indspillet musik	2.828	1.646
Anden musikforlagsomsætning	56	32
Samlet	6.757	3.931
- Heraf eksport	564	328

Note:

* Grundet afrunding, summerer delkomponenterne ikke nødvendigvis til den samlede omsætning.

** Et årsværk udgør 37 timers arbejde i 52 uger = 1924 timer.

OMSÆTNING

2012-2015*

OMRÅDE	2015	2014	2013	2012	SAMLET VÆKST 2012-2015
Livemusik	3.873	4.081	4.098	3.506	10%
Indspillet musik**	2.828	2.691	2.685	2.492	13%
Anden musikforlagsomsætning	56	52	51	48	15%
Samlet	6.757	6.824	6.833	6.046	12%
- Heraf eksport	564	564	570	481	17%

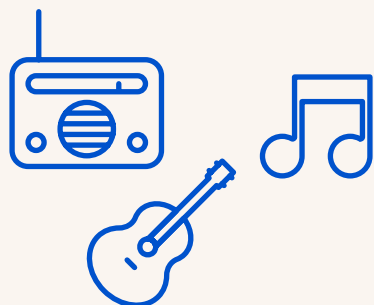
Note:

*Alle priser er 2015-priser. Bemærk at grundet afrunding summerer delkomponenterne ikke nødvendigvis. Tal i 2012-2014 er baseret på den opdaterede metode fra 2015. Samme udvikling kan således ikke findes ved at sammenligne 2015-omsætningen med omsætningen i tidligere publikationer.

** Da omsætning for reklame og sponsorater for IFPI's medlemmer ikke er kendt i 2012 og 2013, er denne estimeret ud fra dennes andel af den samlede omsætning af reklame og sponsorater i 2015. Ligeledes er IFPI's medlemmers merchandiseomsætning ikke kendt for 2012-2013. Det har ikke været muligt at estimere denne.

SAMMENLIGNING MED UDVIKLINGEN I ANDRE BRANCHER *

SAMLET VÆKST 2012-2015



MUSIK

12%



SAMLET ALLE BRANCHER

1%

Note:

* Udviklingen i de andre brancher er her repræsenteret ved bruttoværditilvæksten i branchen.

LIVEMUSIK

Samlet omsætning
3.873 mio. kr.

Eksport af koncerter
173 mio. kr

RAMBOLL

Live - B2B
35 mio. kr

Musikturisme**
249 mio. kr

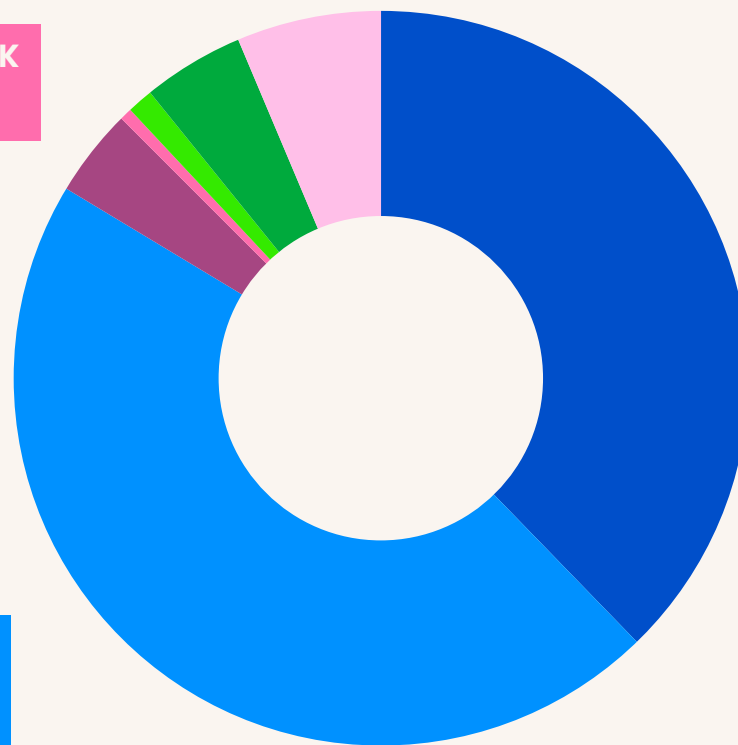
Merchandise - DK
27 mio. kr

Reklame og
sponsorater
147 mio. kr

Billetomsætning*
1.461 mio. kr

Anden publikums-
omsætning
1.779 mio. kr

Merchandise
- eksport
1 mio. kr



Note:

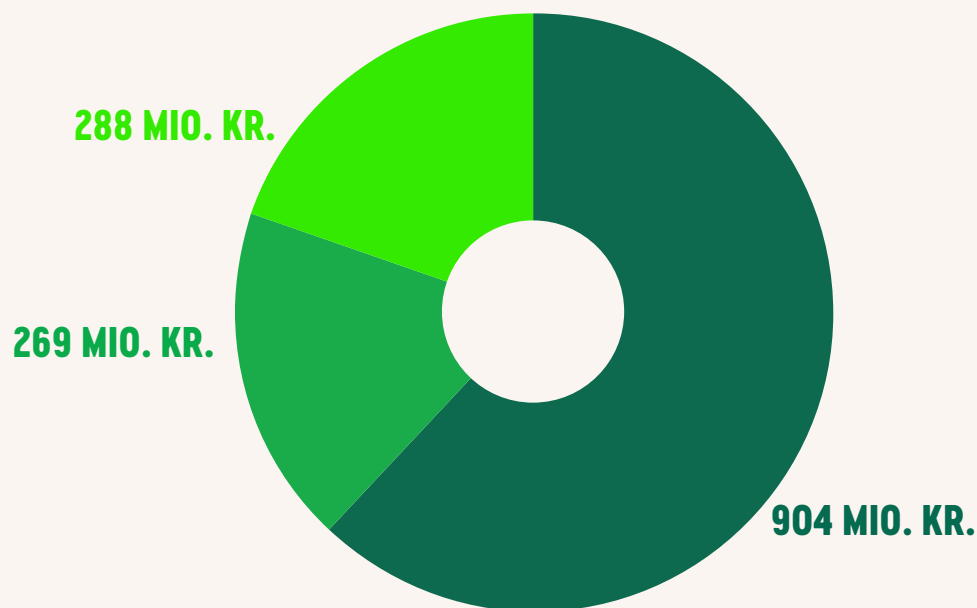
*Koda har fra 2015 ændret deres regnskabspraksis således at det ikke er muligt at estimere det samlede antal publikummer ved koncerter med entré, dermed er billetomsætningen sandsynligvis underestimeret

** Indeholder udenlandske turisternes døgnforbrug ved ophold samt selve billetomsætning og anden publikumsomsætning fra livekoncerten. Musikturismen er konservativt estimeret.

Billet- og anden publikums- omsætning inkl. musikturisme

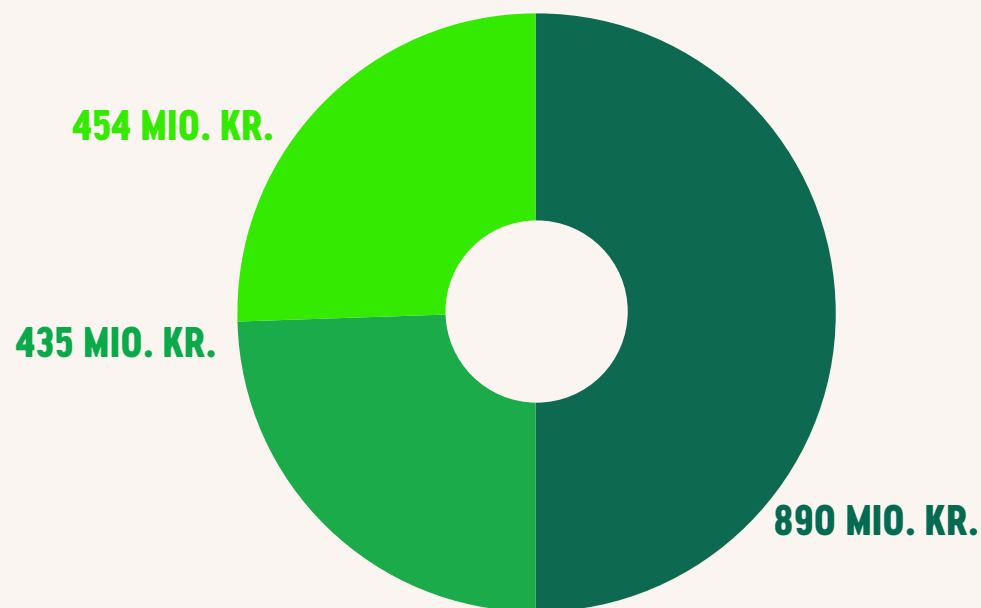
**Billetsomsætning:
1.461 mio. kr.**

Heraf musikturisme: 64 mio. kr.



**Anden publikumsomsætning:
1.779 mio. kr.**

Heraf musikturisme: 79 mio. kr.



Note:

**Eksempler på arrangementer, som hører under kategorien andre arrangementer, er: Aalborg Karneval, livemusik i Legoland og Kulturnatten i København*

- Spillesteder
- Festival
- Andre arrangementer*

OMSÆTNING 2012-2015

OMRÅDE	2015	2014	2013	2012	SAMLET VÆKST 2012-2015
Livemusik	3.873	4.081	4.098	3.506	10%
<u>Live - DK</u>	<u>3.450</u>	<u>3.638</u>	<u>3.678</u>	<u>3.139</u>	<u>10%</u>
Billetomsætning	1.461	1.613	1.637	1.275	15%
Anden publikumsomsætning	1.779	1.808	1.819	1.676	6%
Reklame og sponsorater	147	151	156	132	11%
Merchandise - DK	27	30	31	24	15%
Live - B2B	35	36	34	32	9%
<u>Live - eksport</u>	<u>423</u>	<u>443</u>	<u>420</u>	<u>367</u>	<u>15%</u>
Eksport af koncerter	173	167	155	161	8%
Musikturisme	249	275	264	205	21%
Merchandise - eksport	1	1	1	1	25%

Note:

Alle priser er 2015-priser. Bemærk at grundet afrunding summerer delkomponenterne ikke nødvendigvis.

INDSPILLET MUSIK

Samlet omsætning
2.828 mio. kr.*

Reklame og
sponsorater
24 mio. kr

Eksport af
indspillet musik**
74 mio. kr

TV/radio mv.
- eksport
44 mio. kr

Fysisk salg
197 mio. kr

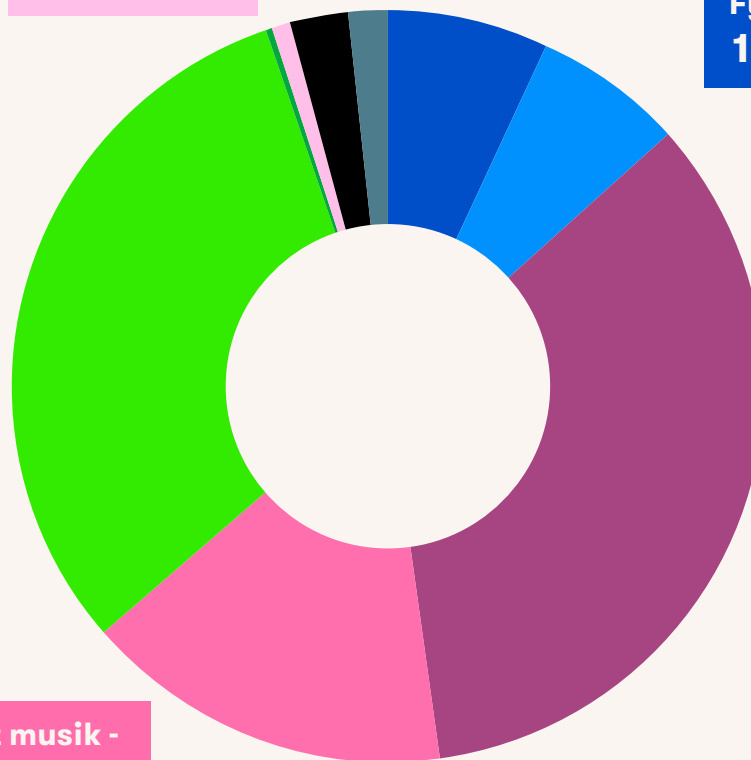
Download
181 mio. kr

Streaming
969 mio. kr

Merchandise - DK
7 mio. kr

TV/Radio - DK
883 mio. kr

Indspillet musik -
B2B
448 mio. kr



Note:

* Tallene baseres udelukkende på dokumenterbar omsætning. Grundet manglende branchestandarder findes der herudover en større udokumenterbar eksportomsætning, som ikke er medregnet i Dansk Musikomsætning 2015.

**Eksport af indspillet musik baseres på data fra NCB. I 2015 indsamler NCB rettigheder fra to lande mere end sidste år, mens der indsamles fra færre lande end i 2013. Dette giver inkonsistens i dette estimat. Det har ikke været muligt at indsamle data fra alternative kilder.

INDSPILLET MUSIK

OMSÆTNING 2012-2015

OMRÅDE	2015	2014	2013	2012	SAMLET VÆKST 2012-2015
Indspillet musik	2.828	2.691	2.685	2.492	13%
<u>Indspillet - DK</u>	<u>2.709</u>	<u>2.585</u>	<u>2.545</u>	<u>2.384</u>	<u>14%</u>
Fysisk salg	197	296	403	503	-61%
Download	181	218	335	352	-49%
Streaming	969	727	528	320	203%
Indspillet musik - B2B	448	415	390	385	17%
TV/radio mv. - DK	883	901	859	799	11%
Merchandise - DK	7	5	5	5	51%
Reklame og sponsorater	24	22	25	21	11%
<u>Indspillet - eksport</u>	<u>119</u>	<u>106</u>	<u>139</u>	<u>72</u>	<u>10%</u>
Eksport af indspillet musik	74	59	92	62	20%
TV/radio mv. - eksport	44	47	47	46	-3%

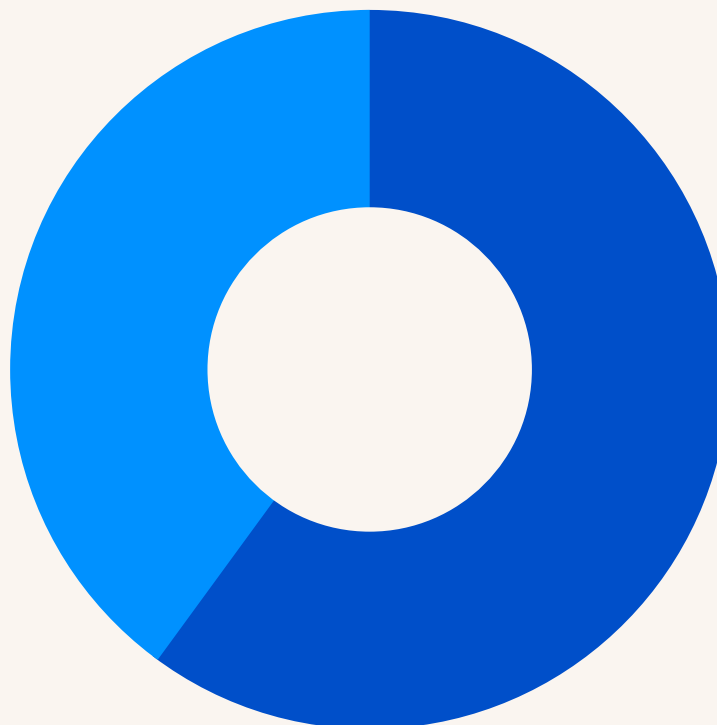
Note:

Alle priser er 2015-priser. Bemærk at grundet afrunding summerer delkomponenterne ikke nødvendigvis.

ANDEN MUSIKFORLAGSOMSÆTNING*

Samlet omsætning
56 mio. kr.

Anden musikforlags-
omsætning** - eksport
22 mio. kr



Anden musikforlags-
omsætning** - DK
33 mio. kr

Note:

*Dette område hedder i tidligere opgørelser "Øvrig musikomsætning". Reklame og sponsorater samt merchandise var tidligere indeholdt i dette område.

**Anden musikforlagsomsætning indeholder rettigheder, som forlag selv fakturerer eller indkasserer udenom KODA og NCB, inkl. komponisters og tekstforfatteres andel. I 2014 og 2015 er salg af noder ikke inkluderet i kategorien grundet stor usikkerhed omkring data.

ANDEN MUSIKFORLAGSOMSÆTNING

2012-2015

OMRÅDE	2015	2014	2013	2012	SAMLET VÆKST 2012-2015
Anden musikforlagsomsætning	56	52	51	48	15%
.....					
Anden musikforlagsomsætning – DK	33	37	40	42	-21%
.....					
Anden musikforlagsomsætning – eksport	22	15	10	6	253%

Note:

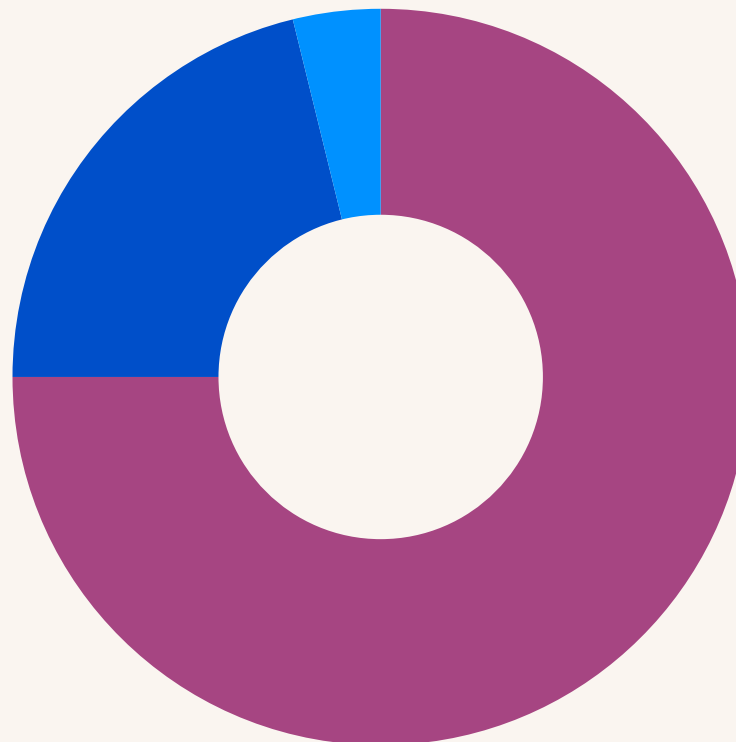
Alle priser er 2015-priser. Bemærk at grundet afrunding summerer delkomponenterne ikke nødvendigvis.

EKSPORT

Samlet omsætning
564 mio. kr.*

Anden musikforlag-
somsætning
22 mio. kr

Indspillet musik
119 mio. kr



Livemusik
423 mio. kr

Note:

* Eksporttallene baseres udelukkende på dokumenterbar omsætning. Grundet manglende branchestandarder findes der herudover en større udokumenterbar omsætning, som ikke er medregnet i Dansk Musikomsætning 2015

EKSPORT I ALT

2012-2015

OMRÅDE	2015	2014	2013	2012	SAMLET VÆKST 2012-2015
Eksport i alt	564	564	570	481	17%
.....					
Livemusik	423	443	420	367	15%
.....					
Indspillet musik	119	106	139	108	10%
.....					
Anden musikforlagsomsætning	22	15	10	6	253%

Note:

Alle priser er 2015-priser. Bemærk at grundet afrunding summerer delkomponenterne ikke nødvendigvis.

DATAKILDER

Den primære datakilde er rettigheder fra rettighedsorganisationerne, hvilket sikrer systematisk indsamling af data. Bemærk, at dækningsgraden af de indsamlede rettigheder har været varierende over år og inden for de forskellige områder, hvilket kan betyde variation i resultaterne over år. Dette er for eksempel tilfældet, når rettighedsorganisationerne ændrer regnskabspraksis.

Samlede resultater

- Et årsværk udgør 37 timers arbejde i 52 uger = 1924 timer. Antal årsværk for branchen er således antal fuldtidsstillinger skabt af branchen, hvor eventuelle deltidsstillinger er summeret, således at man får samlet antal fuldtidsstillinger skabt af branchen. Antal årsværk pr. omsætningskrone er beregnet ud fra data fra Danmarks Statistik for den samlede omsætning og samlet antal fuldtidsansatte i erhverv i Danmark.
- Reklame og sponsorater samt merchandise var tidligere indeholdt i området "Øvrig musik-omsætning". I 2015 er reklamer og sponsorater samt merchandise fordelt mellem live og indspillet musik, hvorfor disse områder indeholder mere omsætning end tidligere år. Af samme årsag er "Øvrig musikomsætning" nu omdøbt til "Anden musikforlagsomsætning", da dette er den eneste tilbageblevne omsætning inden for området.

Livemusik

- Publikumstal er estimeret på baggrund af rettighedsindtægter og prissystemet fra Koda for koncerter med og uden entré.
- Gennemsnitlig billetpris for koncerter er hentet fra "Analyse af pengestrømme og ressourcer i dansk musikliv" (Pengestrømsanalysen) og understøttet af interviews med branchens aktører.
- Gennemsnitlig billetpris for festivaler er estimeret på baggrund af nøgletal fra Dansk Live og interviews med branchens aktører.
- Andel af anden underholdning, der er musik, er estimeret på baggrund af interviews i branchen.
- Eksempler på arrangementer, som hører under kategorien andre arrangementer, er: Aalborg Karneval, livemusik i Legoland og Kulturturnatten i København.
- Anden publikumsomsætning pr. gæst er estimeret på baggrund af nøgletal fra Dansk Live.

DATAKILDER

- Live – B2B (Business to Business) omsætning er leveret af Koda.
 - Der anvendes en mark-up for at opgøre live – B2B på bruttoniveau.
- Rettighedsindtægter i forbindelse med eksport af livemusik er leveret af Koda.
 - Andel af indtægt til musikere, som spiller i udlandet, er estimeret på baggrund af ”Analyse af pengestrømme og ressourcer i dansk musikliv” (Pengestrømsanalysen).
- Andelen af billetter solgt til turister er estimeret på baggrund af data fra større billetudbydere. Da markedet er meget volatilt, kendes de interviewede agents markedsandel ikke præcist, og estimatet er derfor forbundet med usikkerhed. Af denne årsag er estimatet konservativt sat. Udover billetomsætning og anden publikumsomsætning indeholder estimatet for musikturisme de udenlandske gæsters døgnforbrug i DK.
Døgnforbrug pr. gæst er senest opgjort af VisitDenmark i 2012 på basis af 2011-tal.
 - Døgnforbrug er fremskrevet til 2015-priser med forbrugerprisindekset fra Danmarks Statistik.
- Omsætning i forbindelse med salg af merchandise i ind- og udland er estimeret efter interviews med musikbranchen. Herfra er beregnet, at en gennemsnitlig gæst bruger 5,6 kr. på merchandise i forbindelse med live-arrangementer i 2015. Dette er antaget kun at gælde for publikum til koncerter med entre.
- Reklame og sponsorater er estimeret som en andel af liveomsætningen på baggrund af oplysninger fra ”Analyse af pengestrømme og ressourcer

i dansk musikliv” (Pengestrømsanalysen) og den britiske undersøgelse ”Adding up the UK Music industry”. For at estimere omsætningen, som er relateret til live-musik, er omsætningen estimeret for indspillet musik fratrukket den samlede omsætning.

Indspillet musik

- Tallene baseres udelukkende på dokumenterbar omsætning. Grundet manglende branchestandarder findes der herudover en større udokumenterbar eksportomsætning, som ikke er medregnet i Dansk Musikomsætning 2015.
- I tidligere opgørelser indeholdt TV/radio mv. on demand-tjenester. Denne omsætning er i år en del af streamingomsætningen.
- Omsætning i forbindelse med fysisk salg er leveret af IFPI.
- Omsætning i forbindelse med download er leveret af IFPI og NCB.
- Omsætning i forbindelse med streaming er leveret af IFPI og Koda.
 - Fysisk salg, download og streaming er opskaleret til 100 pct. for at tage højde for, at IFPI’s medlemmer udelukkende dækker 95 % af markedet.
 - Der anvendes en mark-up på fysisk salg, download og streaming for at tage højde for omsætningen i detailledet.
 - Rettighedsindtægterne fra streaming er opskaleret for at tage højde for, at Koda udelukkende dækker en andel af repertoire.

DATAKILDER

- Omsætning i forbindelse med eksport af indspillet musik er estimeret på baggrund af data fra NCB. Bemærk, at NCB fra 2014 ikke indsamler rettigheder fra CLA EMI - European territories. Sammenlignet med 2014 indsamles data i 2015 yderligere i Schweiz og Østrig. Det har ikke været muligt at indsamle data for de manglende lande fra anden kilde, og det vurderes ikke validt at fremskrive indtægten fra sidste år på baggrund af det tilgængelige datagrundlag. Derfor ses i år en lavere eksportindtægt fra indspillet musik end i 2012-2013.
 - Kun en andel af den samlede omsætning i udlandet fra indspillet musik kommer hjem til de danske repertoireejere i form af royalty.
 - Der anvendes en antagelse om denne andel på 25 % (baseret på den svenske undersøgelse "Musikbranchen i siffror 2011").
- Omsætning på indspillet musik - B2B er leveret af Gramex og Koda.
 - Der anvendes en mark-up på 2 for at opgøre indspillet musik - B2B på bruttoniveau.
- Rettighedsomsætning på TV/radio mv. er leveret af Gramex og Koda.
 - Kommerciel radioomsætning er leveret af de kommercielle radiostationer (en andel af omsætningen er estimeret til at være genereret af musik). TV/radio mv. indeholder live-udsendelser på TV og i radio. Omsætning på satellit/kabel og retransmission er leveret af Koda. Omsætningen for synkronisering og AV-kopivederlag er leveret af
 - Musikforlæggerne og NCB.
 - Der benyttes en fordeling mellem Musikforlæggerne og komponister/tekstforfattere til at opgøre omsætningen på bruttoniveau.
 - Omsætning fra musikmagasiner eksklusive merchandise er leveret af aktører i branchen og er estimeret på baggrund af markedsandele for 2015.
 - TV/radio mv. indeholder liveoptrædener på TV og i radio.
- Eksportindtægter fra TV/radio - eksport er leveret af Koda.
- Omsætning i forbindelse med salg af merchandise er opgjort ud fra data for merchandise-omsætning fra IFPI-medlemmer og musikmagasiners salg af merchandise, som baseret på markedsandele er opregnet til hele markedet.
- Sponsorater og reklameomsætning for indspillet musik er leveret af IFPI og estimeret ud fra medlemmernes markedsandel.

DATAKILDER

Anden musikforlagsomsætning

- Anden musikforlagsrettigheder i ind- og udland er leveret af Musikforlæggerne samt Copydan Tekst og Node.
- Der benyttes en fordeling mellem Musikforlæggerne og komponister/tekstforfattere til at opgøre omsætningen på bruttoniveau.

Eksport

- Eksporttallene baseres udelukkende på dokumenterbar omsætning. Grundet manglende branchestandarder findes der herudover en større udokumenterbar omsætning, som ikke er medregnet i Dansk Musikomsætning 2015.
- Rettighedsindtægter i forbindelse med eksport af livemusik er leveret af Koda.
 - Andel af indtægt til musikere, som spiller i udlandet, er estimeret på baggrund af "Analyse af pengestrømme og ressourcer i dansk musikliv" (Pengestrømsanalysen).
- Andelen af billetter solgt til udenlandske gæster er estimeret på baggrund af data fra større billetudbydere. Da markedet er meget volatilt, kendes de interviewede agents markedsandel ikke præcist, og estimatet er derfor forbundet med en del usikkerhed. Af denne årsag er estimatet konservativt sat. Udover billetomsætning og anden publikumsomsætning indeholder estimatet for musikturisme de udenlandske gæsters døgnforbrug i DK.
 - Døgnforbrug pr. gæst er senest opgjort af VisitDenmark i 2012 på basis af 2011-tal.
 - Døgnforbrug er fremskrevet til 2015-priser med forbrugerprisindekset fra Danmarks Statistik.
- Omsætning i forbindelse med eksport af indspillet musik er estimeret på baggrund af data fra NCB. Bemærk, at NCB fra 2014 ikke indsamler rettigheder fra CLA EMI - European territories. Sammenlignet med 2014 indsamles data i 2015 yderligere i Schweiz og Østrig. Det har ikke været muligt at indsamle data for de manglende lande fra anden kilde, og det vurderes ikke validt at fremskrive indtægten fra sidste år på baggrund af det tilgængelige datagrundlag. Derfor ses i år en lavere eksportindtægt fra indspillet musik end i 2012-2013.
 - Kun en andel af den samlede omsætning i udlandet fra indspillet musik kommer hjem til de danske repertoireejere i form af royalty.
 - Der anvendes en antagelse om denne andel på 25 % (baseret på den svenske undersøgelse "Musikbranchen i siffror 2011").
- Eksportindtægter fra TV/radio mv. - eksport er leveret af Koda.
- Omsætning i forbindelse med salg af merchandise i udlandet er estimeret på baggrund af interviews med musikbranchen samt oplysninger fra musikmagasiner.
- Forlagsrettigheder solgt til udlandet er leveret af Musikforlæggerne.
 - Der benyttes en fordeling mellem Musikforlæggerne og komponister/tekstforfattere til at opgøre omsætningen på bruttoniveau.

DATAKILDER

Sammenligning med tidligere opgørelser af Dansk Musikomsætning

- Ved opstarten af en ny brancheopgørelse må det forventes, at metoden kontinuerligt valideres, udvikles og forbedres. Dette ses såvel for statistik fra Danmarks Statistik samt for analyser af musikomsætning i andre lande. Metoden i denne opgørelse er også opdateret og valideret over årene.
- Således er estimaterne i opgørelserne løbende blevet valideret med nyt data, ligesom nyt data er blevet tilføjet til datagrundlaget. Data, som løbende er blevet tilføjet til opgørelsen, inkluderer: tekstforfattere til at opgøre omsætningen på bruttoniveau.
- Data for merchandise-omsætning samt sponsorater og reklame for IFPI-medlemmer er tilføjet fra 2014.
- Data fra Copydan Tekst og Node er tilføjet fra 2014.
- De mest markante metodeforbedringer relaterer sig til opgørelsen af antal publikummer. Mellem 2012 og 2013 er metoden for opgørelsen af antal publikummer markant ændret, og den blev yderligere forbedret i 2014. Metodeændringerne har medført, at publikumsestimaterne udelukkende er baseret på rettighedsindtægter fra Koda, hvilket på nuværende tidspunkt er vores mest ekstensive datagrundlag. Den nye metodeændring medfører endvidere mere konsistente estimater over tid, givet at Koda ikke ændrer deres regnskabspraksis. I 2015 har Koda således lavet en ændring i deres regnskabspraksis, der medfører, at estimaterne bliver mindre sammenlignelige over år.
- Endelig er der lavet en række omkategoriseringer af omsætningen i de enkelte år uden at ændre på den bagvedliggende metode og det samlede resultat. I 2013 blev omsætningen for B2B delt op, således at omsætningen fra livemusik kom op under livekategorien. I 2015 er der lavet markante omkategoriseringer. Således er al omsætningen, der tidligere lå under "Øvrig musik", delt op mellem livemusik og indspillet musik undtagen anden musikforlagsomsætning.
- For at gøre det muligt at analysere udviklingen i musikbranchen er statistikken fra tidligere opgørelser opdateret, således at estimaterne er omregnet ved brug af nyeste metode.

DATAKILDER

- Når man sammenligner omsætningen over år, er der en række faktorer, man skal være opmærksom på:
 - At Koda fra 2015 har ændret deres regnskabspraksis, således at det ikke er muligt for os at estimere det samlede antal publikummer ved koncerter med entré; dermed er billetomsætningen sandsynligvis en smule underestimeret i 2015.
 - At data for IFPI's medlemmers omsætning af merchandise samt sponsorater og reklame ikke er tilgængelig før 2014. Omsætningen for sponsorater og reklame er estimeret for 2012 og 2013, men det har ikke været muligt at estimere merchandise-omsætningen, og denne mangler derfor i 2012 og 2013.
 - At NCB begyndte at indsamle rettigheder for færre lande i 2014 og to nye lande i 2015. Dermed kan eksport af indspillet musik ikke sammenlignes over årene 2013-2015.
- Derudover bør det generelt bemærkes, at musikbranchen er en branche med en meget volatil omsætning. Særligt store udgivelser eller koncerter i enkelte år kan potentielt betyde store udsving i omsætning. Når man analyserer udviklingen i branchen, bør man derfor betragte udviklingen over en længere periode og ikke blot fra år til år.

KONTAKT



Eva Hein

Kommunikationschef

Tlf.: 61 89 32 33

E-mail: eh@koda.dk



Thomas Rohde

Adm. direktør

Tlf.: 20 35 84 44

E-mail: thomas@mxd.dk



Jakob Brixvold

Sekretariatschef

Tlf.: 25 14 24 84

E-mail: jakob@dansklive.dk



Thomas Maagaard Dyckjær

Underdirektør

Tlf.: 20 11 42 24

tmd@gramex.dk



Peter Littauer

Bestyrelsesmedlem

Tlf.: 23 63 82 30

E-mail: peter@sundance.dk



Pernille Møller Poulsen

Kommunikationskonsulent

Tlf.: 51 29 96 90

E-mail: pmp@ifpi.dk

For yderligere information om metoden bag statistikken kontakt Rambøll:

RAMBØLL

Henrik Seiding

Rambøll Management Consulting

Tlf: +45 5161 8255

E-mail: hers@ramboll.com